



# PROCESSO SELETIVO VAGAS RESIDUAIS 2013

# UFBA



# 18

ADMINISTRAÇÃO DE UNIDADES DE  
INFORMAÇÃO

INTRODUÇÃO À BIBLIOTECONOMIA  
E À CIÊNCIA DA INFORMAÇÃO

REDAÇÃO

---

## INSTRUÇÕES

Para a realização das provas, você recebeu este Caderno de Questões, uma Folha de Respostas para as Provas I e II e uma Folha de Resposta destinada à Redação.

### 1. Caderno de Questões

- Verifique se este Caderno de Questões contém as seguintes provas:  
Prova I: ADMINISTRAÇÃO DE UNIDADES DE INFORMAÇÃO — Questões de 01 a 35  
Prova II: INTRODUÇÃO À BIBLIOTECONOMIA E À CIÊNCIA DA INFORMAÇÃO — Questões de 36 a 70  
Prova de REDAÇÃO
- Qualquer irregularidade constatada neste Caderno de Questões deve ser imediatamente comunicada ao fiscal de sala.
- Nas Provas I e II, você encontra apenas um tipo de questão: objetiva de proposição simples. Identifique a resposta correta, marcando na coluna correspondente da Folha de Respostas:

V, se a proposição é verdadeira;  
F, se a proposição é falsa.

**ATENÇÃO:** Antes de fazer a marcação, avalie cuidadosamente sua resposta.

#### LEMBRE-SE:

- A resposta correta vale 1 (um), isto é, você **ganha** 1 (um) ponto.
- A resposta errada vale -0,5 (*menos* meio ponto), isto é, você **não ganha** o ponto e ainda **tem descontada**, em outra questão que você acertou, essa fração do ponto.
- A ausência de marcação e a marcação dupla ou inadequada valem 0 (zero). Você **não ganha nem perde** nada.

### 2. Folha de Respostas

- A Folha de Respostas das Provas I e II e a Folha de Resposta da Redação são pré-identificadas. Confira os dados registrados nos cabeçalhos e assine-os com caneta esferográfica de **TINTA PRETA**, sem ultrapassar o espaço próprio.
- NÃO AMASSE, NÃO DOBRE, NÃO SUJE, NÃO RASURE ESSAS FOLHAS DE RESPOSTAS.
- Na Folha de Respostas destinada às Provas I e II, a marcação da resposta deve ser feita preenchendo-se o espaço correspondente com caneta esferográfica de **TINTA PRETA**. Não ultrapasse o espaço reservado para esse fim.

Exemplo de Marcação  
na folha de Respostas

01	<input type="checkbox"/>	F
02	<input checked="" type="checkbox"/>	V
03	<input checked="" type="checkbox"/>	V
04	<input type="checkbox"/>	F
05	<input checked="" type="checkbox"/>	V

- O tempo disponível para a realização das provas e o preenchimento das Folhas de Respostas é de 4 (quatro) horas e 30 (trinta) minutos.
-

---

ESTAS PROVAS DEVEM SER RESPONDIDAS PELOS CANDIDATOS AO SEGUINTE CURSO:

- **BIBLIOTECONOMIA E DOCUMENTAÇÃO**

---

## PROVA I — ADMINISTRAÇÃO DE UNIDADES DA INFORMAÇÃO

### QUESTÕES de 01 a 35

#### INSTRUÇÃO:

Para cada questão, de **01** a **35**, marque na coluna correspondente da Folha de Respostas:

**V**, se a proposição é verdadeira;

**F**, se a proposição é falsa.

A resposta correta vale 1 (um ponto); a resposta errada vale -0,5 (*menos* meio ponto); a ausência de marcação e a marcação dupla ou inadequada valem 0 (zero).

#### Questão 01

Bibliotecários e arquivistas, na qualidade de gestores organizacionais, exercem papéis interpessoais, informacionais e decisoriais.

#### Questão 02

Papéis organizacionais compreendem o conjunto de ações e atividades que bibliotecários e arquivistas devem desempenhar, levando a organização, no caso a biblioteca ou o arquivo, a cumprir sua missão e objetivos.

#### Questão 03

A liderança é uma função inerente ao gestor, que está circunscrita ao papel decisorial.

#### Questão 04

A liderança diz respeito, apenas, à relação do líder com sua equipe de profissionais.

#### Questão 05

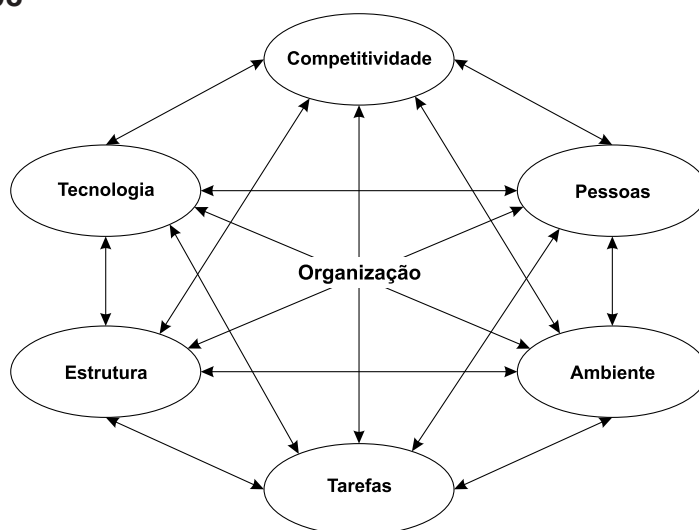
Há teorias administrativas que consideram a liderança dispensável, desde que os profissionais sejam competentes, organizados e responsáveis no exercício de seu trabalho em equipe.

Nesse sentido, equipes de bibliotecários e arquivistas podem ser capazes de executar suas funções sem contar com a figura de um líder.

#### Questão 06

Na perspectiva da capacitação da equipe de profissionais e de sua autogestão, alguns especialistas da TGA consideram que o processo administrativo se constitui de planejamento, organização, execução e controle, em vez de planejamento, organização, direção e controle.

### QUESTÕES 07 e 08



Com base na figura acima, é correto afirmar:

---

### Questão 07

A Teoria Geral da Administração (TGA) é o campo que estuda o funcionamento e o desempenho das organizações, do ponto de vista da integração e interdependência entre as seis variáveis básicas: tarefa, estrutura, pessoas, tecnologia, ambiente e competitividade.

### Questão 08

Bibliotecas e arquivos não lidam com a variável competitividade, portanto não são consideradas organizações.

### Questão 09

Nas bibliotecas e nos arquivos, as equipes profissionais são constituídas apenas por bibliotecários e arquivistas, respectivamente.

### Questão 10

De acordo com o nível de planejamento, os planos de bibliotecas e arquivos podem ser táticos, funcionais e operacionais.

### Questão 11

O **plano tático** também é chamado de administrativo ou funcional.

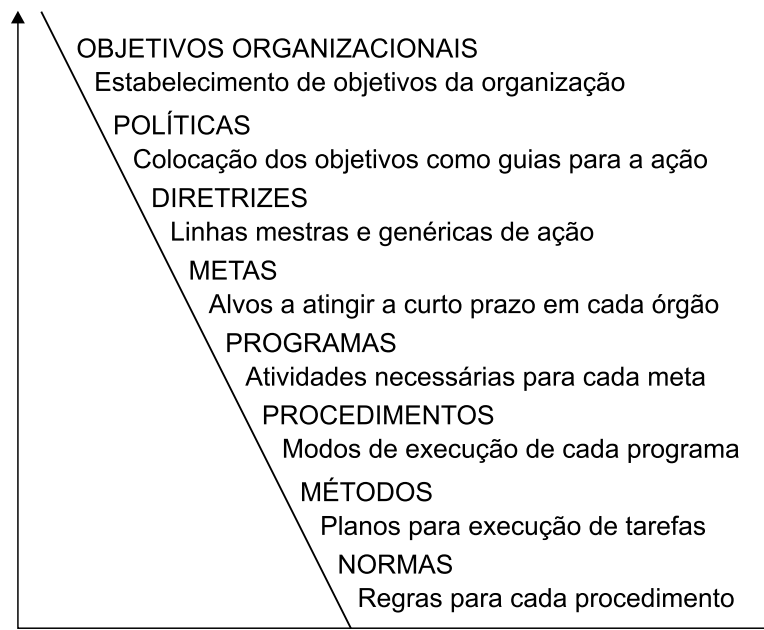
### Questão 12

Na formulação de objetivos no processo de planejamento, devem ser observados os seguintes princípios: coerência, necessidade, aceitabilidade, exequibilidade, motivação e simplicidade.

### Questão 13

A **missão** e os **objetivos** de bibliotecas e arquivos são definidos na fase do controle.

### Questão 14



Com base na análise da figura, pode-se afirmar que os objetivos de bibliotecas e arquivos são hierarquizados de acordo com a amplitude de propósitos dos diversos instrumentos de planejamento e gestão.

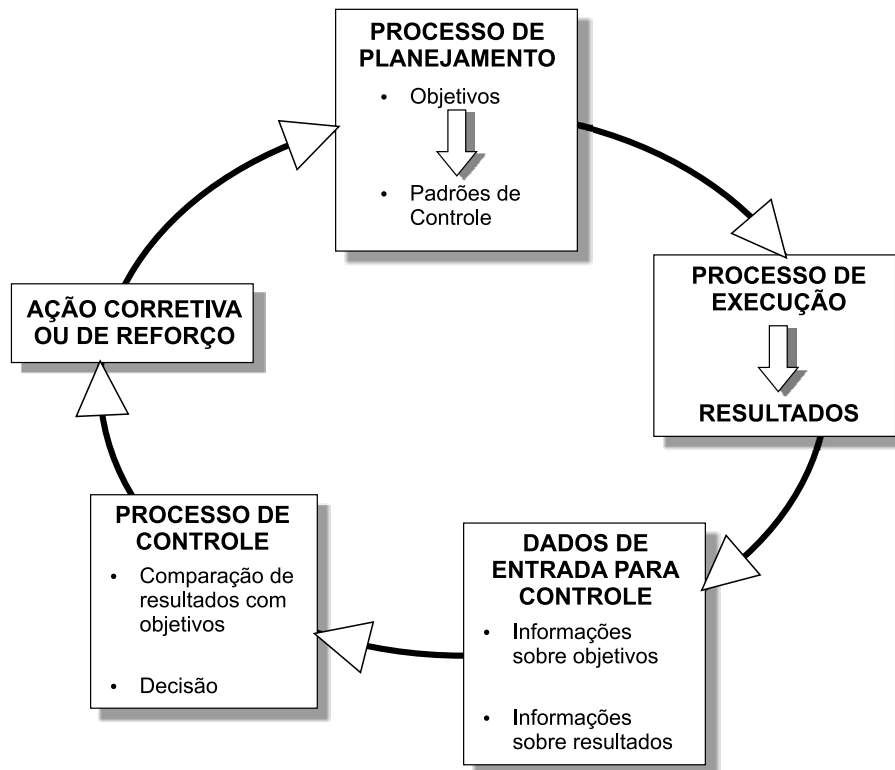
### Questão 15

**Padrões** são conceitos essenciais como medidas de avaliação de serviços e funcionamento das organizações e, no caso de bibliotecas e arquivos, é desejável que se apliquem padrões atinentes a outros países, a fim de assegurar a melhoria do desempenho organizacional.

### Questão 16

O processo de controle e avaliação só será bem-sucedido se bibliotecas e arquivos definirem antes seus objetivos e metas.

### Questão 17



A partir da análise da figura, conclui-se que os processos de execução e controle administrativos em bibliotecas e arquivos são fases distintas do planejamento.

### Questão 18

**Cronogramas e orçamentos** são as principais ferramentas para assegurar o controle operacional de bibliotecas e arquivos.

### Questão 19

**Projeto** é o tipo mais complexo de planejamento, pois aborda um tema específico e constitui um conjunto de ações e recursos, com prazos e custos indefinidos, com o propósito de se alcançar objetivos concretos.

### Questão 20

O ciclo de vida do projeto é constituído de elaboração, estruturação, desenvolvimento, implementação e execução.

### Questão 21

O **diagnóstico organizacional** é uma ferramenta do planejamento, na medida em que avalia a organização em um determinado momento.

### Questão 22

Os objetivos específicos do diagnóstico organizacional de bibliotecas e de arquivos têm a finalidade de detalhar os objetivos organizacionais e estabelecer as estratégias para alcançar esses objetivos.

### Questão 23

A identificação de pontos fortes e fracos, no funcionamento e nos serviços de bibliotecas e de arquivos, é um método de realização do diagnóstico organizacional dessas instituições.

---

### Questão 24

O *marketing* é um processo meramente comercial, com a finalidade de obter lucro.

### Questão 25

Uma das ferramentas aplicadas ao processo de *marketing* intitula-se os **4 Ps**: Produto — Preço — Praça — Promoção, que constituem o mix ou composto de *marketing*.

### Questão 26

Os conceitos de preço e praça inviabilizam a aplicação do *marketing* em instituições sociais, as quais não visam ao lucro.

### Questão 27

O plano de *marketing* ajuda o administrador a identificar meios para a consecução dos objetivos organizacionais.

### Questão 28

Modelos cognitivos, fatores humanos e novas tecnologias constituem princípios a serem aplicados na criação de serviços e produtos *on-line*, dedicados aos usuários de bibliotecas e arquivos.

### Questão 29

A aplicação de um modelo de gestão do tipo *Customer Relationship Management* (CRM), em bibliotecas e arquivos, não seria bem-sucedida, uma vez que o CRM desconsidera as necessidades do usuário.

### Questão 30

Os *websites* devem considerar a interatividade e a personalização, para tanto, bibliotecas e arquivos, na construção deles, precisam conhecer a necessidade de informação de seus usuários, bem como o modo como eles buscam a informação.

### Questão 31

**Eficiência e eficácia** são conceitos fundamentais sobre o desempenho das organizações.

Nesse sentido, bibliotecas e arquivos funcionam eficazmente, se obtêm sucesso em seus objetivos e, eficientemente, se otimizam a aplicação de seus recursos, usando-os de modo produtivo e econômico.

### Questão 32

Tomando-se como referência algumas características, tais como usuários, funções, processos e produtos, bibliotecários e arquivistas devem projetar a modelagem de suas organizações, ou seja, a divisão em setores, de modo a auxiliar o processo de gestão, traçando os organogramas funcionais.

### Questão 33

O **mapeamento dos processos** é uma ferramenta essencial no processo de organização, divisão de tarefas e controle organizacionais e se constitui na descrição de atividades e tarefas executadas durante o processo, de modo sequencial e lógico, gerando o organograma.

### Questão 34

A busca pela melhoria contínua, como um princípio da gestão de qualidade, afasta os clientes das organizações, desse modo, a aplicação de tais princípios às bibliotecas e aos arquivos traria dificuldades na interação do usuário com essas instituições.

### Questão 35

A literatura da área de biblioteconomia, arquivologia e ciência da informação usa, preferencialmente, o termo **usuário**, com base no princípio de que usuário busca bens imateriais de difícil mensuração, no caso, a informação, enquanto clientes e consumidores buscam bens materiais.

---

## PROVA II — INTRODUÇÃO À BIBLIOTECONOMIA E À CIÊNCIA DA INFORMAÇÃO

### QUESTÕES de 36 a 70

#### INSTRUÇÃO:

Para cada questão, de 36 a 70, marque na coluna correspondente da Folha de Respostas:

V, se a proposição é verdadeira;

F, se a proposição é falsa.

A resposta correta vale 1 (um ponto); a resposta errada vale -0,5 (*menos* meio ponto); a ausência de marcação e a marcação dupla ou inadequada valem 0 (zero).

#### Questão 36

Sabe-se que a imprensa surgiu na China, muito antes de Gutemberg, entretanto, os materiais utilizados por chineses (tipos fixos) e pelos europeus (tipos móveis) na impressão de textos eram diferentes, enquanto Gutemberg, como ourives, criou um material reutilizável de metal, os chineses utilizaram ossos de animais.

#### Questão 37

Devido às guerras que dificultavam a importação do papiro e à escassez natural do vegetal, foi necessário buscar outro suporte para a escrita, assim, foi utilizada a pele de carneiro.

#### Questão 38

A propagação do judaísmo e o estabelecimento do cristianismo se devem a uma realização muito importante na Biblioteca de Alexandria: a tradução para o grego, feita por setenta sábios, dos livros sagrados dos hebreus, conhecida como “versão dos setenta”.

#### Questão 39

Uma das grandes bibliotecas da Antiguidade foi a do Rei Assurbanipal, da Assíria, que possuía tablets de argila com transcrições e textos dos mais variados assuntos, guardados em seu palácio em Nínive.

A coleta desses tablets era, basicamente, feita por meio do recolhimento dos materiais em templos da própria Assíria e de saques em templos estrangeiros.

#### Questão 40

Considerando-se que a origem da palavra biblioteconomia é grega: Biblion (livro) + théke (caixa) + nomos (regra), conclui-se que biblioteconomia é o conjunto de normas com as quais livros e documentação administrativa são organizados em locais apropriados.

#### Questão 41

Araújo e Oliveira consideram Lisboa e Veneza como importantes agências de informação dos primórdios do mundo moderno, devido à criação e à manutenção de grandes bibliotecas que atendiam às comunidades dessas cidades.

#### Questão 42

A informação passou a ser percebida como atividade produtiva somente a partir do final da Segunda Guerra Mundial, antes disso, era considerada apenas um repertório de conhecimentos.

#### Questão 43

O processo de transformação de uma informação em conhecimento, a partir de sua assimilação por um indivíduo e sua decorrente aplicação na sociedade, é descrito como conhecimento em ação.



---

### **Questão 44**

O conhecimento tácito é codificado e adquirido pela incorporação informal dos comportamentos e procedimentos do aprendizado.

### **Questão 45**

As diferenças entre a biblioteconomia e a documentação encontram-se nos objetivos de cada uma delas, pois, enquanto a primeira se dedica à democratização da cultura, à segunda, compete fornecer resumos de pesquisas, artigos, comunicações a congressos, relatórios, teses, patentes e, eventualmente, traduções e reproduções de documentos.

### **Questão 46**

A documentação deve aos advogados Paul Otlet, Jesse H. Shera e Henri La Fontaine a fundação do Instituto Internacional de Bibliografia, assim como o lançamento de repertórios bibliográficos, como o Repertório Legal Universal, o Repertório para as Ciências Sociais e o Repertório Geral por Nomes de Autores; obras que não são de uso apenas de bibliotecários e livreiros, mas também de pesquisadores.

### **Questão 47**

As duas primeiras bibliotecas do Brasil foram criadas na Bahia, sendo a primeira monástica, criada pelos beneditinos em 1582 e a segunda, como Biblioteca Pública, em 1811.

Existem indicações de que a segunda surgiu de acordo com um plano inspirado nas bibliotecas públicas de subscrição, que surgiram nos Estados Unidos e na Europa, no século XVIII.

### **Questão 48**

Bates (citado por Robredo) afirma que o domínio da ciência da informação é o universo da informação registrada, sendo seu objeto o estudo da coleta, organização, armazenagem, recuperação e disseminação da informação.

### **Questão 49**

Entre os instrumentos da Biblioteconomia estão bibliografias nacionais, catálogos coletivos e ISBN, diferenciando-se dos instrumentos da Ciência da Informação, que são as estatísticas da produção bibliográfica, as normas técnicas, a bibliometria, os índices de citações e os colégios invisíveis.

### **Questão 50**

Enquanto a bibliografia e a informática são instrumentos comuns à Biblioteconomia, à Documentação e à Ciência da Informação, a Linguística é considerada como ciência aplicável apenas na Documentação e na Ciência da Informação.

### **Questão 51**

Aos bibliotecários interessam algumas das características importantes da informação, tais como: ser duplicável e reproduzida infinitamente; ser recuperável, quando necessária, sem regras preestabelecidas; poder ser adicionada a outras informações.

### **Questão 52**

A Ciência da Informação está classificada como ciência social, devido à sua natureza interdisciplinar e orientação para a transferência da informação.

### **Questão 53**

A comunicação oral é constituída de formas públicas e privadas de distribuição das informações, mas não possui estabilidade, como acontece à que é feita pelos meios formais.

### **Questão 54**

Tratando da questão dos periódicos científicos, Muller (Campello, 2000) afirma que o grande crescimento da ciência escrita é considerado por muitos como artificial e desnecessário, pois além de aumentar o tempo de espera para a publicação, aumenta a dificuldade do pesquisador em se manter informado sobre sua área e de identificar o que pode interessar.

Uma das causas da ansiedade para produzir artigos científicos deve-se às exigências dos sistemas de promoção na carreira universitária e de concessões de prêmios e financiamentos dos órgãos de fomento à pesquisa.

---

### Questão 55

O Conselho Nacional de Desenvolvimento Científico e Tecnológico — CNPq mantém o Catálogo Coletivo Nacional de Publicações Seriadadas — CCN, que lista os periódicos pelo título, informando, para cada usuário, as bibliotecas que os possuem e os fascículos existentes na coleção.

### Questão 56

Mantido pelo IBCT — Instituto Brasileiro de Informação em Ciência e Tecnologia — e apoiado por bibliotecas-base, o COMUT apoia a pesquisa científica, disponibilizando artigos publicados em periódicos técnico-científicos, teses e anais de congressos por meio de sistema *online*.

### Questão 57

Os relatórios técnicos são considerados como “literatura cinzenta”, porque apresentam alto grau de obsolescência, número reduzido de cópias disponibilizadas e linguagem sem restrições de estilo.

### Questão 58

As normas técnicas são fontes de informação imprescindíveis em todas as áreas, principalmente na indústria e no comércio, pois têm como objetivo a padronização de produtos, o que simplifica o processo de produção em massa e assegura a uniformidade do que é produzido.

Sendo assim, deve-se utilizar sempre a mesma edição de uma norma técnica para que não haja diversidade nos produtos fabricados e comercializados.

### Questão 59

Segundo Dias (2000), obras de referência ou fontes de referência são “aquelas de uso pontual e recorrente, ao contrário de outras que são destinadas, normalmente, a serem lidas do princípio ao fim”.

Com isso, tanto os **dicionários** como as **enciclopédias** são obras de referência fatuais, entretanto a diferença está no fornecimento de definições de palavras ou sua tradução em outros idiomas, no caso do primeiro, e exposição de assuntos, no caso do segundo.

### Questão 60

Em 1876, na primeira conferência da American Library Association — ALA, o bibliotecário Samuel Green apresentou, pela primeira vez, uma proposta de auxílio aos leitores.

Considera-se que, a partir desse fato, surgiu o Serviço de Referência e, conseqüentemente, a função de instrução desse serviço.

### Questão 61

O bibliotecário de referência tem como principal função a mediação da informação. Entretanto o sucesso de seu trabalho não se efetiva apenas com o atendimento e interação direta com o usuário.

Para que haja efetivo sucesso do bibliotecário são necessárias também atividades que antecipem a demanda de informações, orientem os usuários na utilização dos recursos de informação e disseminem os recursos de informação disponíveis, não importando se as mídias são tradicionais ou eletrônicas.

### Questão 62

O primeiro curso de Biblioteconomia do Brasil, influenciado pela francesa École Nationale des Chartes, foi criado na Biblioteca Nacional com visão humanista, ligado às artes e à cultura.

Na década de 30, para a criação dos primeiros cursos paulistas, os conhecimentos eram obtidos no curso americano da *School of Library Economy*, criada por Melvil Dewey, em *New York*, e eram direcionados à formação técnica.

### Questão 63

Desenvolvida pelo laboratório Suíço CERN (*Centre Européen de Recherches Nucléaires*), a *web* é composta por documentos dispersos em milhões de computadores ao redor do mundo, contendo grande variedade de textos, imagens, sons e outros tipos de dados.

Sendo assim, a principal desvantagem da conexão na *web* é a necessidade da rede utilizar o mesmo programa servidor que armazene os recursos para serem acessados e exibidos para todos os usuários.

---

### Questão 64

Considerando-se que a produção de trabalhos científicos sempre se apoia em literatura já existente, é imprescindível que os autores apresentem as referências, citações dos trabalhos de outros cientistas, utilizados em seus textos.

Entre as razões para que se referencie/cite os documentos utilizados, estão: indicar leituras para complementar o estudo; criticar os trabalhos relacionados; servir de comprovação e autenticação de dados citados e descoberta de fatos.

### Questão 65

Concebida pela FAPESP e pela BIREME, a fonte secundária de informação *Scientific Eletronic Library Online* — SciELO tem como objetivo a implementação de uma biblioteca virtual, fornecendo acesso completo a vários títulos, aos fascículos de um título específico e a textos completos de artigos.

### Questão 66

O Catálogo Telefônico, com suas páginas amarelas, é considerado um tipo de fonte de informação fatural denominada Diretório, porque lista os nomes de organizações e seus objetivos, fornecendo endereço, telefones, fax, *e-mail*, produtos e serviços.

### Questão 67

O sítio “Prossiga” abriga bibliotecas virtuais temáticas, que são coleções referenciais que reúnem e organizam informações presentes na Internet sobre determinadas áreas do conhecimento e desenvolvidas por meio da parceria do IBICT com instituições que desejam organizar e difundir seus conteúdos temáticos no ambiente / *web* /.

### Questão 68

Para Coadic, os documentos eletrônicos em hipertextos são mais flexíveis do que outros recursos: “A informação encontra-se, de fato, armazenada em uma rede de nós conectados por ligações. Os nós podem conter textos, gráficos, gravações de áudio e vídeo e são os análogos das entradas do dicionário ou da enciclopédia. As ligações unem essas entradas entre si: do texto lido aos textos a ler, da ilustração ao trecho de música”.

Entretanto nem sempre é possível modificar esses nós, como ocorre no documento impresso.

### Questão 69

As Escolas de Biblioteconomia e de Ciência da Informação do Mercosul, após debates sobre as questões de competências próprias para os profissionais da informação, integraram as competências em quatro categorias: Competências de Comunicação e Expressão; Competências Técnico–Científicas; Competências Gerenciais; Competências Sociais e Políticas.

Entre as competências gerenciais, está a capacidade de realizar perícias referentes à autenticidade, antiguidade, procedência e ao estado geral de materiais impressos de valor bibliofílico.

### Questão 70

Competência envolve conhecimento, habilidade e atitude, sendo que, entre as atitudes exigidas ao profissional da informação, podem-se destacar: senso crítico, criatividade, espírito associativo e curiosidade intelectual.

---

## PROVA DE REDAÇÃO

### INSTRUÇÕES:

- Escreva sua Redação com caneta de tinta AZUL ou PRETA, de forma clara e legível.
- Caso utilize letra de imprensa, destaque as iniciais maiúsculas.
- O rascunho deve ser feito no local apropriado do Caderno de Questões.
- Na Folha de Resposta, utilize apenas o espaço a ela destinado.
- Será atribuída a pontuação ZERO à Redação que
  - se afastar do tema proposto;
  - for apresentada em forma de verso;
  - for assinada fora do local apropriado;
  - apresentar qualquer sinal que, de alguma forma, possibilite a identificação do candidato;
  - for escrita a lápis, em parte ou na sua totalidade;
  - apresentar texto incompreensível ou letra ilegível.

O texto a seguir deve servir como ponto de partida para a sua Redação.

Em quase tudo quanto é canto do mundo vão surgindo movimentos políticos e sociais. As redes como plataformas de lançamento de signos a partir da troca de experiências, sensações, percepções. As pessoas, afastadas pelas distâncias e pelo modo de vida metropolitanos, encontram um espaço, uma ágora cibernética e começam a partilhar suas decepções e indignações diárias.

É claro que esses movimentos são muito diferentes entre si, respondendo às situações concretas dos lugares onde acontecem. Não há nada, no Brasil, que se aproxime do processo de islamização que angustia os democratas na Turquia. [...]

A mobilização nas redes é sempre maior do que se pode medir nas ruas. Por uma razão simples: nem todos que se deixam afetar e mobilizar, no circuito das redes, colocam os pés nas ruas. Para mil pessoas nas ruas, temos pelo menos três mil pessoas nas redes – e esse talvez seja um cálculo conservador. De outra parte, a rua é sempre mais densa e mais intensa do que a rede.

O espaço virtual é o não-lugar (a utopia) do discurso. E a rua é o lugar do coração batendo, do sangue circulando, da respiração percebida, da emoção. No primeiro, predominam signos. No segundo, pessoas. [...]

Mas não vamos perder de vista o seguinte. Não são as redes que produzem os movimentos. São as condições objetivas e subjetivas das vidas de todos nós que estão na base de tudo.

RISÉRIO, Antonio. Entre as redes e as ruas. **A Tarde**. Salvador, Bahia, 20 jul. 2013. p. A2.

### PROPOSTA

Considere as ideias do fragmento em evidência e produza um texto *dissertativo-argumentativo* sobre o seguinte tema:

**“São as condições objetivas e subjetivas das vidas de todos nós que estão na base de tudo.”**

- Selecione, organize e relacione argumentos, fatos e opiniões que deem coerência à sua Redação.

---

## RASCUNHO

---

## Fontes das ilustrações

### Questões 07 e 08

CHIAVENATO, I. **Introdução à teoria geral da Administração**: uma visão abrangente da moderna administração das organizações. 7. ed. rev. ampl. Rio de Janeiro: Elsevier, 2003. p. 14. Adaptada.

### Questão 14

\_\_\_\_\_. \_\_\_\_\_. p. 169. Adaptada.

### Questão 17

MAXIMINIANO, A. C. A. **Teoria geral da Administração**: da revolução urbana à revolução digital. 3. ed. rev. atual. São Paulo: Atlas, 2002. p. 123.





UNIVERSIDADE FEDERAL DA BAHIA  
PROGRAD  
SSOA - Rua Dr. Augusto Viana, 33 – Canela  
Cep. 40110-060 – Salvador/BA  
Telefax (71) 3283-7820 – E-mail: [ssoa@ufba.br](mailto:ssoa@ufba.br)  
Site: [www.vagasresiduais.ufba.br](http://www.vagasresiduais.ufba.br)

Direitos autorais reservados. Proibida a reprodução,  
ainda que parcial, sem autorização prévia da  
Universidade Federal da Bahia - UFBA