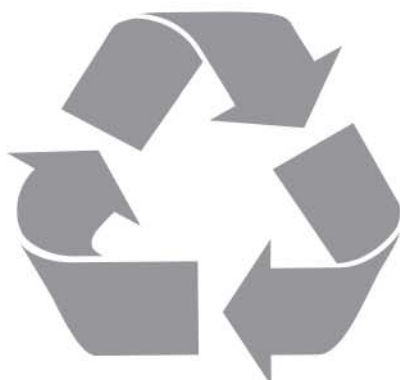




PROCESSO SELETIVO VAGAS RESIDUAIS 2015

UFBA



24

**INTRODUÇÃO À GEOGRAFIA
FÍSICA E HUMANA**

GEOLOGIA INTRODUTÓRIA

REDAÇÃO

INSTRUÇÕES

Para a realização das provas, você recebeu este Caderno de Questões, uma Folha de Respostas para as Provas I e II e uma Folha de Resposta destinada à Redação.

1. Caderno de Questões

- Verifique se este Caderno de Questões contém as seguintes provas:
Prova I: INTRODUÇÃO À GEOGRAFIA FÍSICA E HUMANA — Questões de 01 a 35
Prova II: GEOLOGIA INTRODUTÓRIA — Questões de 36 a 70
Prova de REDAÇÃO
- Qualquer irregularidade constatada neste Caderno de Questões deve ser imediatamente comunicada ao fiscal de sala.
- Nas Provas I e II, você encontra apenas um tipo de questão: objetiva de proposição simples. Identifique a resposta correta, marcando na coluna correspondente da Folha de Respostas:

V, se a proposição é verdadeira;

F, se a proposição é falsa.

ATENÇÃO: Antes de fazer a marcação, avalie cuidadosamente sua resposta.

LEMBRE-SE:

- A resposta correta vale 1 (um), isto é, você **ganha** 1 (um) ponto.
- A resposta errada vale -0,5 (*menos* meio ponto), isto é, você **não ganha** o ponto e ainda **tem descontada**, em outra questão que você acertou, essa fração do ponto.
- A ausência de marcação e a marcação dupla ou inadequada valem 0 (zero). Você **não ganha nem perde** nada.

2. Folha de Respostas

- A Folha de Respostas das Provas I e II e a Folha de Resposta da Redação são pré-identificadas. Confira os dados registrados nos cabeçalhos e assine-os com caneta esferográfica de **TINTA PRETA**, sem ultrapassar o espaço próprio.
- **NÃO AMASSE, NÃO DOBRE, NÃO SUJE, NÃO RASURE** ESSAS FOLHAS DE RESPOSTAS.
- Na Folha de Respostas destinada às Provas I e II, a marcação da resposta deve ser feita preenchendo-se o espaço correspondente com caneta esferográfica de **TINTA PRETA**. Não ultrapasse o espaço reservado para esse fim.

Exemplo de Marcação
na folha de Respostas

01	<input type="checkbox"/>	F
02	<input checked="" type="checkbox"/>	V
03	<input checked="" type="checkbox"/>	V
04	<input type="checkbox"/>	F
05	<input checked="" type="checkbox"/>	V

- O tempo disponível para a realização das provas e o preenchimento das Folhas de Respostas é de 4 (quatro) horas e 30 (trinta) minutos.
-

ESTAS PROVAS DEVEM SER RESPONDIDAS PELOS CANDIDATOS AO SEGUINTE CURSO:

- GEOGRAFIA

PROVA I — INTRODUÇÃO A GEOGRAFIA FÍSICA E HUMANA

QUESTÕES de 01 a 35

INSTRUÇÃO:

Para cada questão, de **01** a **35**, marque na coluna correspondente da Folha de Respostas:

V, se a proposição é verdadeira;

F, se a proposição é falsa.

A resposta correta vale 1 (um ponto); a resposta errada vale -0,5 (*menos* meio ponto); a ausência de marcação e a marcação dupla ou inadequada valem 0 (zero).

Questão 01

Ao longo da história do pensamento geográfico, constata-se que, após a decadência da Escola Determinista, ocorreu um crescimento acirrado das abordagens específicas dos fenômenos físicos, separadamente, liderado por Max Sorre, com a Geografia Física, na França, e por Emanuel De Martonne, com a Geografia Humana e Regional, na Espanha.

Questão 02

A partir de Alexandre Von Humboldt e Karl Ritter, a Geografia foi estabelecida como ciência empírica, descritiva, indutiva e de síntese, pautada, principalmente, na observação.

Questão 03

O Geógrafo Paul Vidal de La Blache defendia a concepção de que a Geografia deveria ser uma ciência de síntese, preocupada com a conexão entre os fenômenos da natureza, buscando, através dessas relações, as suas respectivas causalidades.

Questão 04

O entrelaçamento das três categorias de análise da Geografia — paisagem, território e espaço — com o primado na primeira, ao analisar espacialmente um fenômeno, implica, inicialmente, em descrevê-lo no território e, a seguir, analisá-lo em relação a espaço, a fim de compreender-se a relação homem-meio dentro da dimensão geográfica.

Questão 05

O território torna-se concreto quando associado à sociedade em aspectos políticos, econômicos e jurídicos, visto que ele é suporte da infraestrutura de um país.

Questão 06

O mapa é um instrumento que reproduz fielmente a realidade simplificada num papel, sendo os temáticos os mais utilizados pela Geografia, por serem especializados em localizar ruas, casas, bairros e praças de uma cidade.

Questão 07

A cartografia temática, em seu âmbito específico tem uma função tríplice, como registrar e tratar dados, comunicar informações por eles representadas, sendo que seu propósito principal consiste em estabelecer relações entre os conceitos de diversidade, ordem e proporcionalidade do tema em estudo.

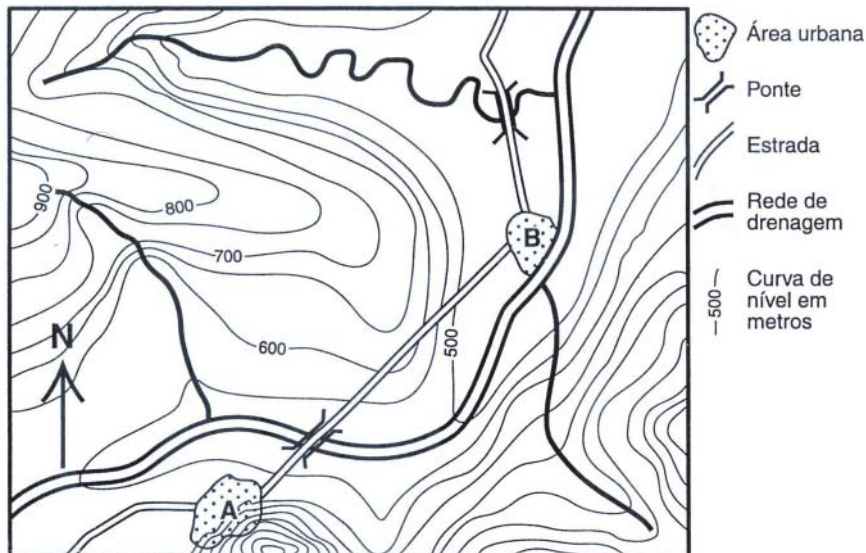
Questão 08

Existe uma relação inversamente proporcional entre as escalas geográficas e cartográficas, ou seja, quanto maior for a área compreendida por um fenômeno, menor deverá ser a escala cartográfica adequada para sua representação e quanto menor for a área de ocorrência de um fenômeno, maior deverá ser a escala cartográfica necessária para sua representação.

Questão 09

O lugar representa, no âmbito da escala geográfica, um recorte que traduz os espaços nos quais as pessoas constroem seus laços afetivos e subjetivos, pois pertencer a um território e fazer parte da sua paisagem significa estabelecer laços de identidade com cada um deles.

Questão 10

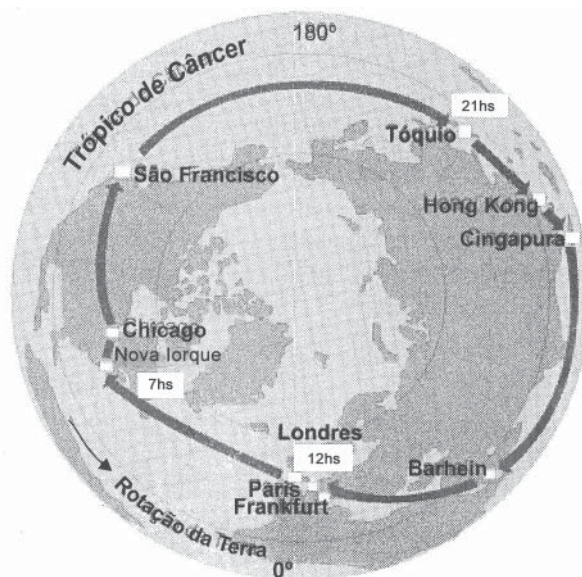


A cidade B está localizada a noroeste da cidade A, sendo que esta última encontra-se topograficamente no setor mais baixo da região, mais precisamente na margem esquerda do rio principal.

Questão 11

O Brasil, em particular, é um país em que a maior parte de suas terras encontra-se localizada, latitudinalmente, abaixo do Trópico de Capricórnio, enquanto a menor parte situa-se acima do referido paralelo, daí a sua denominação de país em que predominam as condições de tropicalidade.

Questão 12



Considerando um giro pelo mundo financeiro, pode-se afirmar: Em razão do movimento de rotação da Terra, de oeste para leste, as bolsas de valores de Nova Iorque e Londres têm um período de funcionamento simultâneo, e a circulação financeira mundial se mantém ininterrupta durante 24 horas.

Questão 13

A poluição atmosférica sobre as metrópoles compromete a qualidade do ar e a saúde humana, sobretudo por ocasião do verão, quando o ar quente aprisiona os gases poluentes e as inversões térmicas são mais frequentes nos dias de maior cobertura de nuvens.

Questão 14

Os tornados são formados por uma célula de alta pressão de grande atividade convectiva, que ocasiona uma elevação súbita da pressão, possuem, em geral, ciclo de vida, rastros de destruição e diâmetro maiores que o dos furacões.

Questão 15

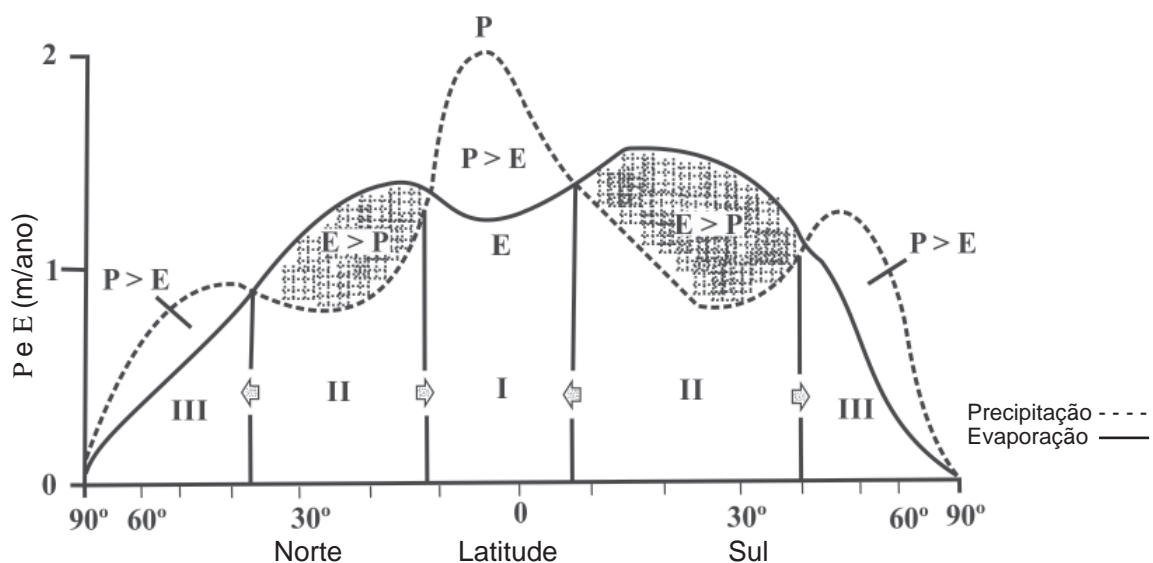
Os maiores volumes de chuva da Terra não são registrados nas regiões equatoriais, apesar da atuação permanente, o ano todo, da Zona de Convergência Intertropical (ZCIT), responsável pela intensa instabilidade do tempo naquelas localidades.

Questão 16

O aquecimento global, que ora vem se intensificando em várias regiões da Terra, proporciona uma elevação hipsométrica da chamada linha das neves eternas nas latitudes equatoriais, o que explica a atual retração das geleiras e a redução das avalanches na cordilheira do Himalaia.

QUESTÕES 17 e 18

Variação da precipitação e da evaporação nas 3 células da circulação global.



A análise do gráfico permite afirmar:

Questão 17

I representa a célula de ventos atuantes nas latitudes extratropicais, ventos alísios e contra-alísios, os quais se dirigem para a zona de convergência intertropical.

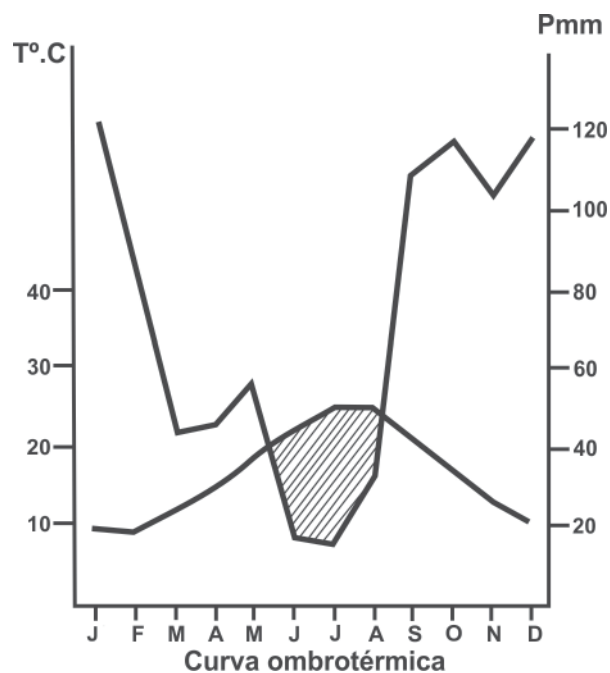
Questão 18

III representa a célula de circulação atmosférica das baixas latitudes, em que as precipitações pluviométricas são intensas, sobretudo nas áreas submetidas à ação dos anticlones ali existentes.

Questão 19

No cavado equatorial, também conhecido como faixa dos *doldrums*, o ar atmosférico é caracterizado pelas condições de estabilidade devido aos intensos processos convectivos produzidos pelas condições de natureza anticiclônicas em grande escala.

Questão 20



O diagrama ombrotérmico representa dados pluviais e térmicos de uma cidade localizada no Hemisfério Setentrional, que registra grande amplitude térmica entre os meses de solstícios de verão e inverno, sendo que o período mais crítico do ano ocorre durante o verão, quando a seca é mais acentuada.

Questão 21

Na abordagem geográfica do clima, a noção do tempo meteorológico refere-se às combinações que se repetem, nem sempre idênticas, produzindo sensações fisiológicas semelhantes, sendo a sua sucessão regida por leis da meteorologia dinâmica.

Questão 22

Nas regiões localizadas nas baixas latitudes, nas quais o volume das chuvas anuais é intenso, o processo de lixiviação, ou seja, a lavagem dos solos, é realizado pelo grande escoamento da água na superfície, proporcionando, assim, a existência de terrenos bem férteis, porque os nutrientes são carregados para longas distâncias.

Questão 23

À medida que se deslocam das latitudes mais elevadas para as mais baixas, as frentes frias passam a adquirir novas características durante a sua trajetória, podendo resultar em uma frontólise, ou seja, a sua gradativa dissipação.

Questão 24

O padrão de drenagem de uma bacia fluvial não depende da influência da estrutura geológica, mas da ação do clima, especialmente do volume das chuvas, uma vez que a drenagem do tipo criptorreica detém os rios com maiores volumes caudais.

Questão 25

Os rios de regime fluvial do tipo tropical austral são caracterizados pela ocorrência de cheias volumosas, no inverno, e por vazantes, no verão, enquanto os rios de regime monçônico boreal registram pequenas amplitudes dos seus débitos anuais devido ao elevado volume de chuvas durante o ano.

Questão 26

A análise transversal do vale de um determinado rio possibilita identificar o seu perfil longitudinal de montante a jusante, o talvegue, os meandros, o padrão de drenagem, a hierarquia fluvial e a configuração areolar da rede de drenagem.

QUESTÕES 27 e 28



A análise dos esquemas permite afirmar:

Questão 27

No esquema I, observa-se uma forte hierarquização entre os vários níveis de urbanização organizados espacialmente, nos quais a posição de uma cidade, no conjunto, é determinada pelo contingente demográfico, pela extensão de seus mercados, pela sua capacidade produtiva e pela qualidade e quantidade de serviços ofertados.

Questão 28

No esquema II, a rede urbana possui maior grau de interligação entre a metrópole nacional e as demais cidades da hierarquia em decorrência da expansão dos transportes e, conseqüentemente, de uma retração das distâncias.

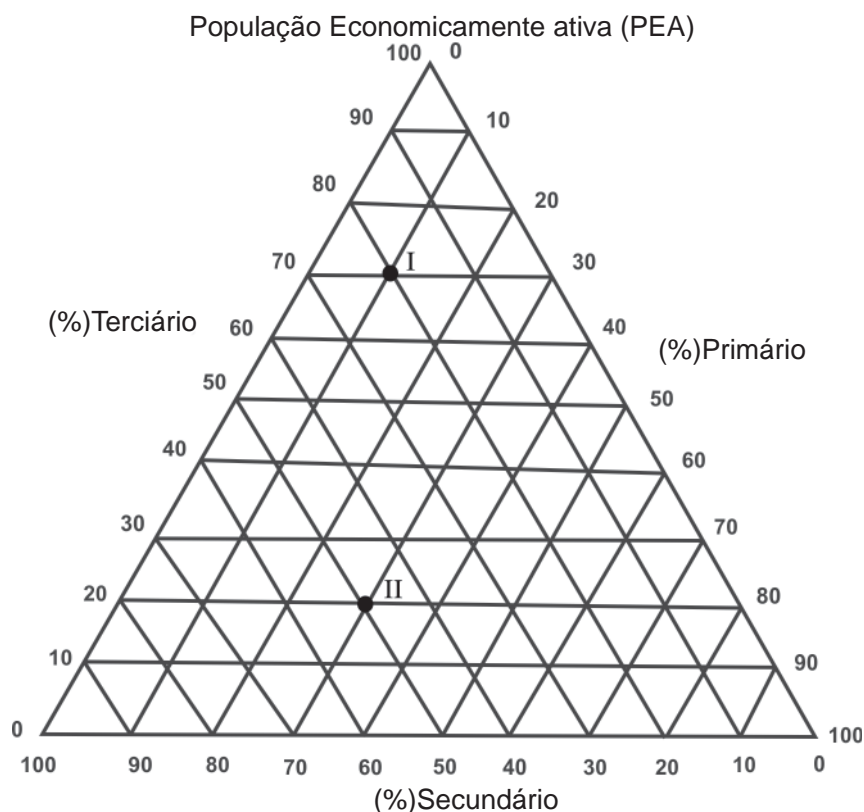
Questão 29

A tendência atual de crescimento acelerado das cidades médias no Brasil está relacionada, principalmente, com o fenômeno de interiorização do crescimento econômico do país, promovido pela desconcentração da atividade industrial.

Questão 30

O conceito de superpovoamento leva em conta, principalmente, o crescimento econômico da população, ou seja, uma área é considerada superpovoada quando sua população ultrapassa determinado limite, acima do qual o nível de vida das pessoas começa a elevar-se de forma significativamente rápida.

Questão 31



I detém menor percentagem da população no setor de serviço e maior percentual de pessoas voltadas para as atividades do campo, enquanto II detém a menor concentração da mão de obra no setor industrial.

Questão 32

O fenômeno da hipertrofia do setor de serviço está, em parte, associado à difusão de atividades informais, como o pequeno comércio familiar ou ambulante, e às atividades realizadas por conta própria.

Questão 33

O crescimento do número de imigrantes clandestinos e das ações terroristas, fruto de fundamentalismos diversos, tem contribuído para tornar mais rigorosa a legislação referente à imigração em muitos países.

Questão 34

A Geografia da População corresponde ao estudo estatístico das coletividades humanas, pautado nas informações realizadas pelos recenseamentos oficiais para fins de análise demográfica, que se baseia em cálculos de índices e elaboração de modelo quantitativo de investigação da sociedade.

Questão 35

O Índice de Desenvolvimento Humano — IDH — é calculado a partir de indicadores, como as taxas de crescimento vegetativo, a expectativa de vida, a fecundidade e a escolaridade, enquanto o índice Gini é utilizado para expressar o grau de dispersão da distribuição do rendimento da população, destacando, assim, as diversas igualdades de distribuição de renda.

PROVA II — GEOLOGIA INTRODUTÓRIA

QUESTÕES de 36 a 70

INSTRUÇÃO:

Para cada questão, de **36** a **70**, marque na coluna correspondente da Folha de Respostas:

V, se a proposição é verdadeira;

F, se a proposição é falsa.

A resposta correta vale 1 (um ponto); a resposta errada vale -0,5 (*menos* meio ponto); a ausência de marcação e a marcação dupla ou inadequada valem 0 (zero).

Questão 36

O mecanismo interno da Terra é governado pelo calor aprisionado na sua origem e pela radiação no seu interior.

Questão 37

Minerais são corpos sólidos, de ocorrência natural, que têm composição química definida e arranjo interno ordenado, sendo isomorfos, quando possuem a mesma composição química e estruturas cristalinas diferentes, e polimorfos, quando possuem composição química diferente e mesma estrutura cristalina.

Questão 38

O traço é a propriedade física que mede a dureza dos minerais.

Questão 39

Os processos metamórficos atuam no estado sólido e geram minerais sob a ação da temperatura, da pressão litostática, da pressão dirigida, da pressão de fases voláteis e do tempo.

Questão 40

A litosfera é a camada mais externa, rígida e resistente da Terra e está fragmentada em 12 placas que deslizam, convergem e se separam umas em relação às outras à medida que se movem sobre a astenosfera, menos resistente e dúctil.

Questão 41

As placas são criadas onde convergem e recicladas onde se separam, em um processo contínuo de criação e destruição.

Questão 42

Deriva continental é o movimento de grandes proporções dos continentes e oceanos, ocasionado pelo movimento das placas tectônicas.

Questão 43

O material litosférico que é consumido nas dorsais mesoocênicas é reciclado no manto e retorna à superfície à medida que a nova litosfera é criada ao longo dos centros de expansão.

Questão 44

A diversidade de rochas ígneas em uma província magmática está relacionada à cristalização dos tipos de magmas gerados em diferentes proporções de fusão parcial.

Questão 45

A proporção entre sólido e líquido, em uma fusão parcial, depende somente da composição e das temperaturas de fusão dos minerais que constituem a rocha original, não importando a temperatura do nível da crosta ou do manto onde a fusão acontece.

Questão 46

As pressões aumentam com a profundidade no interior da Terra, e, em resposta ao aumento da pressão, eleva-se a temperatura de fusão.

Questão 47

Em condições ajustadas de temperatura, a diminuição da pressão pode fazer uma rocha fundir-se.

Questão 48

A fusão por descompressão ocorre porque o material mantélico ascende e a pressão diminui abaixo de um ponto crítico, levando as rochas sólidas do manto a fundir-se espontaneamente, sem introdução adicional de calor.

Questão 49

Magmas mais máficos são mais quentes e mais viscosos do que aqueles mais ricos em sílica.

Questão 50

Marcas onduladas são dunas muito pequenas, com a dimensão mais longa, geralmente posicionada em ângulo reto em relação à corrente.

Questão 51

Rochas intrusivas têm granulação fina, e rochas extrusivas, granulação grossa.

Questão 52

O intemperismo ocorre no fundo dos oceanos através de mudanças químicas, envolvendo trocas entre a água do mar e o fundo submarino nas cadeias mesoceânicas.

Questão 53

Variações climáticas rápidas ocasionadas por glaciações e enormes erupções de material vulcânico não constituem eventos que possam causar extinções em massa.

Questão 54

A estabilidade química é a medida da tendência que uma substância tem de resistir numa dada forma química, independentemente da solubilidade e da taxa de dissolução dela.

Questão 55

A taxa de intemperismo é a mesma para os diversos minerais, porque não depende da estabilidade química em presença de água, mas da temperatura da superfície.

Questão 56

A combinação de processos geológicos e condições ambientais caracterizam um ambiente metamórfico.

Questão 57

Os ambientes de sedimentação podem ser afetados ou determinados tanto pelo clima como pela tectônica.

Questão 58

O princípio da sobreposição das camadas é válido para as rochas sedimentares e vulcânicas formadas por acumulação vertical de material, mas esse princípio não é válido para as rochas intrusivas e deve ser aplicado com cautela às rochas metamórficas.

Questão 59

Correntes de turbidez são aquelas de densidade que carregam, junto com os sedimentos, materiais orgânicos, os quais, depois de depositados e em condições favoráveis de temperatura e pressão, podem gerar compostos orgânicos.

Questão 60

Os processos de subducção e colisão continental, que transportam rochas e sedimentos para o interior da crosta, são os principais mecanismos para a formação da maioria das rochas metamórficas.

Questão 61

A resistência que as camadas individuais oferecem ao intemperismo e à erosão constitui um fator importante na modelagem de formas de relevo.

Questão 62

Junta é uma fissura ao longo da qual não houve um movimento apreciável, e falha é uma fratura com movimento relativo de blocos em ambos os lados paralelos à fratura.

Questão 63

Em um mapa, faixas de rochas mais antigas, formando um núcleo bordejado, em ambos os lados, por rochas mais novas, com mergulhos divergentes, correspondem a uma sinclinal erodida.

Questão 64

A porosidade do sedimento do solo ou da rocha não depende do tamanho e da forma dos grãos, mas de como eles estão conjuntamente empacotados.

Questão 65

A zona saturada pode se situar em material inconsolidado, mas não no substrato rochoso, e corresponde ao intervalo no qual os poros do material em que está situada estão completamente preenchidos com água.

Questão 66

A acumulação de grande quantidade de sedimentos que os rios descarregam na frente de escarpas de falhas íngremes, na forma de cones ou de acumulações em leques, resulta da súbita diminuição da velocidade que ocorre quando o canal do rio se alarga abruptamente.

Questão 67

A deflação ocorre lentamente em áreas vegetadas, porque as raízes prendem o solo e os caules e as folhas interrompem as correntes de ar e protegem a superfície de tais áreas.

Questão 68

Estrias são feições de abrasão glacial.

Questão 69

Os veios são depósitos de minerais que se localizam em fraturas e têm a mesma origem da rocha encaixante.

Questão 70

As rochas desempenham papel importante na construção civil, porque possuem potencial estético e padrões físicos, tais como resistência e durabilidade, que permitem o seu manuseio.

PROVA DE REDAÇÃO

INSTRUÇÕES:

- Escreva sua Redação com caneta de tinta AZUL ou PRETA, de forma clara e legível.
 - Caso utilize letra de imprensa, destaque as iniciais maiúsculas.
 - O rascunho deve ser feito no local apropriado do Caderno de Questões.
 - Na Folha de Resposta, utilize apenas o espaço a ela destinado.
 - Será atribuída a pontuação ZERO à Redação que
- se afastar do tema proposto;
 - for apresentada em forma de verso;
 - for assinada fora do local apropriado;
 - apresentar qualquer sinal que, de alguma forma, possibilite a identificação do candidato;
 - for escrita a lápis, em parte ou na sua totalidade;
 - apresentar texto incompreensível ou letra ilegível.

Os textos a seguir devem servir como ponto de partida para a sua Redação.

I.

Uma nação se faz com pessoas imbuídas de propósitos comuns, voltadas para o progresso social, com pleno exercício da justiça e da igualdade de direitos e de deveres de seus cidadãos. A consciência coletiva de uma sociedade resulta dos valores de uma nação. O que se passa na consciência como pensamento coletivo das pessoas é reflexo de sua cultura, da opinião pública e do estágio de desenvolvimento da sociedade.

5 – do estágio de desenvolvimento da sociedade.

Essa consciência coletiva pode colocar uma sociedade em letargia ou, de outro modo, fazê-la progredir. Linchamentos, queima de ônibus, manifestações com quebra-quebra, depredação de patrimônio público, bem como tudo que implique um modo coletivo de ser, seja com resultados positivos ou não para a sociedade, são resultantes da consciência coletiva. O que circula nas

10 – redes sociais, o que aparece nas diversas mídias, o que pensa a classe dominante, o que dizem os artistas mais consagrados e o que falam os formadores de opinião, o que emana das sub-regiões urbanas no formato de opinião comum são também indícios do conteúdo da consciência coletiva.

[...] Mais do que qualquer outro vetor, a opinião pública, pelo seu poder de penetração e por sua linguagem que traduz o que se passa na consciência coletiva, pode contribuir em muito para a

15 – educação visando à plenitude da cidadania.

NOVAES, A. Consciente coletivo. **A Tarde**, Salvador, 20 maio 2015. Caderno Opinião, p. A3.

II.

O consumo declinante de produtos culturais entre brasileiros, identificado em pesquisa recente divulgada pela Federação do Comércio (Fecomércio) do Rio de Janeiro, reflete não apenas a atual crise econômica, mas um nó crítico do sistema educacional.

5 – O estudo aponta, entre outros, um dado estarrecedor: 70% dos brasileiros não leram um livro sequer em 2014. O uso da internet, amplificado pelos smartphones, é apontado como um dos responsáveis pela queda na leitura, principalmente entre os jovens. Nos países desenvolvidos, 13 é o número médio de livros lidos anualmente por habitante, enquanto, no Brasil, são dois.

10 – Alguns acreditam que isso pode ser explicado pelo fato de, ao iniciar tardiamente o seu processo de escolarização, nos anos 1960, o país ter saltado do analfabetismo para o audiovisual, sem conseguir formar uma cultura de leitura.

A pesquisa indica também que o volume de frequentadores de cinema diminuiu, embora as idas ao teatro tenham dobrado em relação a 2009. Apesar disso, 89% não assistiram a nenhuma peça entre 2013 e 2014. [...]

15 – Uma nação que não consome cultura tem dificuldade de entender e discutir em profundidade questões que dizem respeito a todos. Ao se distanciar dos livros, o Brasil se torna um país raso.

AZIZ, B. Exclusão cultural. **A Tarde**, Salvador, 17 maio 2015. Caderno Opinião, p. A3. Editorial.

PROPOSTA

A partir da leitura dos fragmentos acima, produza um **texto argumentativo** em que você estabeleça **uma relação entre cultura, educação e direitos humanos**, ressaltando as ações que o homem brasileiro pode promover no sentido de formar uma nação pautada pela ética e pela cidadania.

RASCUNHO

Fontes das ilustrações

Questão 10

AB' SABER, Aziz . **Formas de relevo**. São Paulo: Edart Ltda, 1975. Adaptada.

Questões 17 e 18

CUADRAT, J. M.; PITA, M. F. **Climatologia**. Madrid: Cátedra, 3 ed, 2004, p. 191.

Questão 20

FILIZOLA, R. **Geografia para o Ensino Médio**. São Paulo: IBEP, 2007. Adaptada.

Questão 31

MAARTINELLI, M. **Gráfico e Mapas: Construa você mesmo**. São Paulo: Moderna Ltda, 1998, p. 63. Adaptada.



UNIVERSIDADE FEDERAL DA BAHIA
PROGRAD/COORDENAÇÃO DE SELEÇÃO E ORIENTAÇÃO
Rua Dr. Augusto Viana, 33 – Canela
Cep. 40110-060 – Salvador/BA
Telefax (71) 3283-7820 – E-mail: ssoa@ufba.br
Site: www.vagasresiduais.ufba.br