



UFBA

PROCESSO SELETIVO

VAGAS RESIDUAIS 2017



24

Geografia: Natureza e Sociedade
Geologia Introdutória
Redação

INSTRUÇÕES

Para a realização das provas, você recebeu este Caderno de Questões, uma Folha de Respostas para as Provas I e II e uma Folha de Resposta destinada à Redação.

1. Caderno de Questões

- Verifique se este Caderno de Questões contém as seguintes provas:
Prova I: GEOGRAFIA: NATUREZA E SOCIEDADE — Questões de 01 a 35
Prova II: GEOLOGIA INTRODUTÓRIA — Questões de 36 a 70
Prova de REDAÇÃO
- Qualquer irregularidade constatada neste Caderno de Questões deve ser imediatamente comunicada ao fiscal de sala.
- Nas Provas I e II, você encontra apenas um tipo de questão: objetiva de proposição simples. Identifique a resposta correta, marcando na coluna correspondente da Folha de Respostas:

V, se a proposição é verdadeira;
F, se a proposição é falsa.

ATENÇÃO: Antes de fazer a marcação, avalie cuidadosamente sua resposta.

LEMBRE-SE:

- A resposta correta vale 1 (um), isto é, você **ganha** 1 (um) ponto.
- A resposta errada vale -0,5 (menos meio ponto), isto é, você **não ganha** o ponto e ainda **tem descontada**, em outra questão que você acertou, essa fração do ponto.
- A ausência de marcação e a marcação dupla ou inadequada valem 0 (zero). Você **não ganha nem perde** nada.

2. Folha de Respostas

- A Folha de Respostas das Provas I e II e a Folha de Resposta da Redação são pré-identificadas. Confira os dados registrados nos cabeçalhos e assine-os com caneta esferográfica de **TINTA PRETA**, sem ultrapassar o espaço próprio.
- **NÃO AMASSE, NÃO DOBRE, NÃO SUJE, NÃO RASURE** ESSAS FOLHAS DE RESPOSTAS.
- Na Folha de Respostas destinada às Provas I e II, a marcação da resposta deve ser feita preenchendo-se o espaço correspondente com caneta esferográfica de **TINTA PRETA**. Não ultrapasse o espaço reservado para esse fim.

Exemplo de Marcação
na Folha de Respostas

01	<input type="checkbox"/>	F
02	<input checked="" type="checkbox"/>	V
03	<input checked="" type="checkbox"/>	V
04	<input type="checkbox"/>	F
05	<input checked="" type="checkbox"/>	V

- O tempo disponível para a realização das provas e o preenchimento das Folhas de Respostas é de 4 (quatro) horas e 30 (trinta) minutos.

ESTAS PROVAS DEVEM SER RESPONDIDAS PELOS CANDIDATOS AO SEGUINTE CURSO:

- GEOGRAFIA

PROVA I — GEOGRAFIA: NATUREZA E SOCIEDADE

QUESTÕES de 01 a 35

INSTRUÇÃO:

Para cada questão, de **01** a **35**, marque na coluna correspondente da Folha de Respostas:

V, se a proposição é verdadeira;

F, se a proposição é falsa.

A resposta correta vale 1 (um ponto); a resposta errada vale -0,5 (*menos* meio ponto); a ausência de marcação e a marcação dupla ou inadequada valem 0 (zero).

Questão 01

O espaço geográfico contextualiza-se na relação sociedade-natureza, e, é por meio do trabalho que o homem se apropria e transforma a natureza.

Questão 02

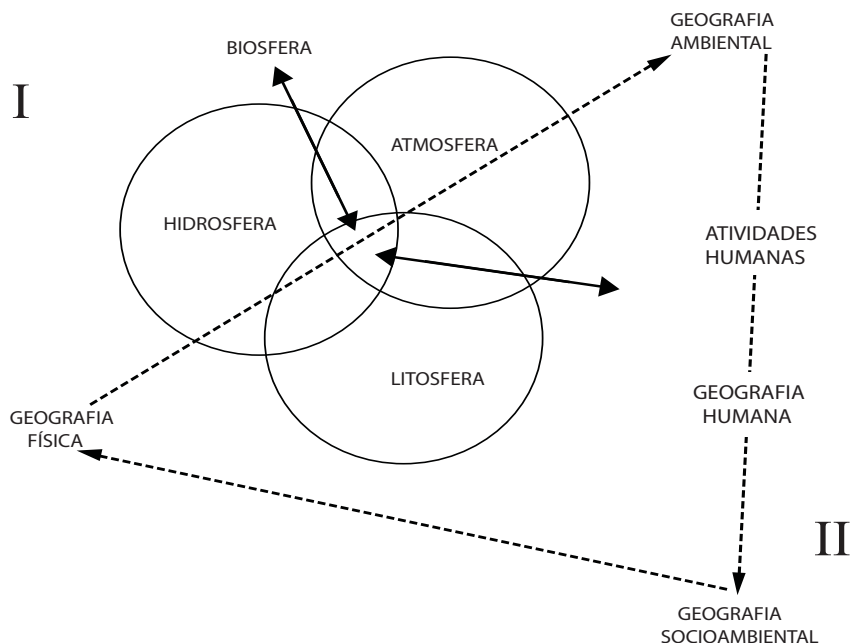
A paisagem é a “porta de entrada” para se compreender o espaço geográfico, mas, muitas vezes, as respostas para as questões que envolvem o espaço devem ser buscadas em elementos nem sempre tão explícitos.

Questão 03

Na chamada Nova Geografia, o foco é deslocado para a relação entre espaço e natureza e seus impactos sobre a sociedade; por isso, suas teorizações surgiram no âmbito das geociências ou ciências da natureza.

Questão 04

A figura representa as duas grandes etapas da abordagem.



Em I, a paisagem era estudada de forma fragmentada e com o conhecimento específico dos constituintes do estrato geográfico, enquanto em II, o enfoque assume uma atitude conectiva e relacional da paisagem.

Questão 05

A Teoria dos Redutos, elaborada pelo geógrafo AZIZ AB'SABER, representa uma grande referência para os estudos de várias geociências e ciências biológicas ao explicar a existência de vários enclaves numa mesma região, resultantes de eventos paleoclimáticos e geológicos.

Questão 06

A expressão Antropoceno representa um novo período na história geológica da Terra, posterior ao Holoceno, em que os cientistas assinalam a magnitude das influências antrópicas sobre o planeta, com repercussões nas diversas escalas tempoespaciais.

Questão 07

A teoria Davisiana, também conhecida como teoria das localidades centrais, constitui-se no primeiro arcabouço teórico para o estudo dos aspectos naturais, norteando o pensamento e as pesquisas em que o relevo era definido em função das influências diretas do clima ao longo do tempo geológico.

Questão 08

O sensoriamento remoto é uma técnica muito utilizada nos estudos geográficos contemporâneos, uma vez que o conhecimento e a interpretação desse recurso permitem dizer que quanto menor for a distância entre o sensor e a superfície terrestre menor será a área de abrangência e maior o detalhamento da imagem.

Questão 09

A aerofotogrametria é um método muito utilizado no mapeamento da superfície terrestre, o qual gera mapas computadorizados altamente precisos e detalhados, elaborados a partir de imagens dos sensores que captam ondas eletromagnéticas provenientes da Terra, incluindo a radiação infravermelha.

Questão 10

Uma representação cartográfica em forma de isolinhas, elaborada a partir de dados quantificados em diferentes pontos, é denominada de método isaritmico, muito empregado nos estudos dos climas, das redes de drenagens, do relevo, entre outros dados regionais.

Questão 11

Entre os geógrafos que estudam as questões urbanas, destaca-se o britânico David Harvey, que publicou diversas obras importantes, cuja temática se refere à injustiça social na cidade e contribui também para o retorno do debate sobre o capitalismo e o neoliberalismo, sob a perspectiva marxista.

Questão 12

Independentemente dos conflitos ideológicos, a tendência de aumento nos índices de natalidade é mundial e também se faz presente nos países ricos, graças ao avanço das pesquisas médicas atuais.

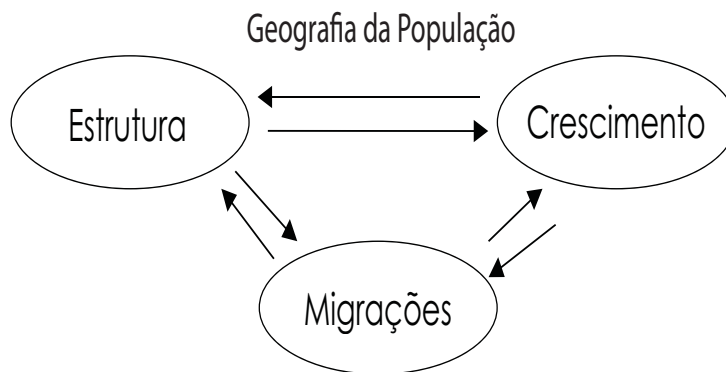
Questão 13

País	Total de população	Total de imigrantes	% de imigrantes	Balanco migratório
Qatar	813.000	636.800	78,3	30.000
Andorra	67.000	52.300	78,0	-
Emirados Árabes	4.496.000	3.211.700	71,4	192.000
Mônaco	35.000	24.700	70,5	-
Kuait	2.687.000	1.699.000	62,2	48.000
Território palestino ocupado	3.702.000	1.680.100	45,4	-8.000
Cingapura	4.326.000	1.843.000	42,6	40.000
Barein	727.000	295.500	40,6	-
Israel	6.725.000	2.660.900	39,6	31.700
Jordânia	5.703.000	2.224.900	39	20.000

Fonte: ONU. Relatório da migração internacional 2006. Disponível em www.un.org. Acesso em: 23 jun. 2009.

Entre os países relacionados, seis estão localizados no Oriente Médio, sendo os mais povoados Jordânia e Israel, que detêm menos de 40% de imigrantes, provenientes, em sua maioria, da Escandinávia e da Croácia.

Questão 14



O estudo geográfico da população abrange três grandes dimensões que se interligam e interagem, a exemplo de quando a população registra alta taxa de natalidade e ocorre um predomínio de população jovem, ou quando uma área perde população por emigração e sofre uma grande perda de seu contingente masculino.

Questão 15

Os polos tecnológicos surgem quando, em determinada região, empresas de qualquer setor industrial se associam entre si e com os governos ou universidades para compartilhar conhecimentos e desenvolver pesquisas de base tecnológica.

Questão 16

O chamado desemprego estrutural é decorrente da revolução técnico-científica, o que, na prática, se traduz pela criação de mais postos de trabalho e provoca elevação gradual no número da população economicamente ativa.

Questão 17

A projeção da China, como grande potência econômica do século atual amplia os interesses dela em intervir, mais efetivamente, em alguns domínios territoriais, a exemplo da Caxemira, de Cingapura e de Hong Kong.

Questão 18

Apesar dos avanços nas esferas econômica e militar, a China ainda enfrenta o desafio de reduzir as disparidades sociais e regionais, além de democratizar seu sistema político, fatores que podem se transformar num grande entrave ao seu modelo de desenvolvimento.

Questão 19

A União Europeia, além de ter estabelecido um mercado *comum* e políticas internas generalizadas em todos os países, como as agrícolas e as de transportes, propõe-se a gerir domínios até então considerados assuntos internos e soberanos, como política externa e de segurança, ou assuntos internos, como a imigração.

Questão 20

Na última década, a Rússia passou de uma economia com planejamento centralizado para uma economia de mercado, e, como resultado desta transição, caracteriza-se, hoje, pelo aumento da pobreza e das desigualdades sociais.

Questão 21

A globalização contemporânea incentivou o consumismo, que criou maus hábitos e degradação do meio ambiente, padronizou as manifestações culturais e produziu choques com as culturas tradicionais.

Questão 22

Em virtude do processo de mundialização da economia, as empresas transnacionais investem, exclusivamente, em países que oferecem um mercado consumidor expressivo, visto que a produção destina-se ao mercado interno.

Questão 23

Entre os países mais desenvolvidos e industrializados do Leste Europeu destacam-se aqueles que conseguiram efetuar uma transição mais rápida para o capitalismo, como a abertura de mercado, a atração de investimentos estrangeiros e a modernização do parque industrial.

Questão 24

Entre os numerosos interesses geoestratégicos atuais envolvendo a disputa pela maior exploração do Ártico, pode-se destacar a opção de uma rota mais curta e mais vantajosa entre a Europa e a América do Norte, margeando a costa meridional da Rússia e, posteriormente, alcançando o mar Báltico.

Questão 25

As desigualdades sociais se materializam na paisagem urbana, de modo que quanto maiores forem as disparidades entre os diferentes grupos e classes sociais, maiores serão as desigualdades de moradia, de acesso aos serviços públicos e de qualidade de vida.

Questão 26

A construção de um conjunto habitacional em uma cidade, em área outrora utilizada como depósito de lixo industrial, pode ocasionar, em longo prazo, o fim do escoamento superficial, devido à impermeabilização do solo provocada pelas edificações, assim como um aumento na ocorrência de inversões térmicas, devido à liberação de gases.

Questão 27

O ar, devido à influência da rotação da Terra do leste para o oeste, quando se movimenta por longas distâncias, vai mudando o seu curso, sendo esse desvio denominado de efeito de Coriolis, produzindo movimentos, para a direita, no hemisfério sul, e, para a esquerda, no hemisfério norte.

Questão 28

Nas latitudes muito extremas da Terra, o clima é bastante frio, os hidrometeoros são praticamente inexistentes, o Sol nunca alcança o zênite no horizonte, apenas duas das quatro estações do ano são percebidas, representadas somente por um só dia e uma só noite durante o ano.

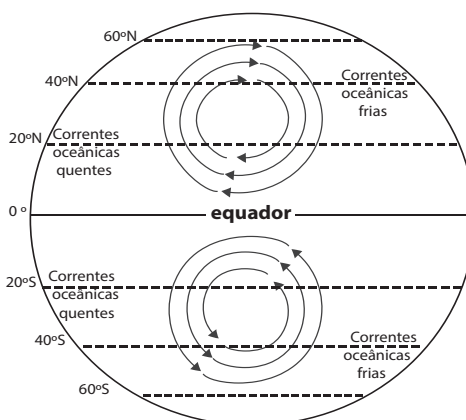
Questão 29

O clima é um fator endógeno que influencia na formação dos solos, de modo que, quanto mais calor e grandes volumes de chuvas anuais, os solos são mais rasos e menos lixiviados devido ao predomínio do intemperismo físico.

Questão 30

Os maiores volumes de chuvas anuais são registrados nas áreas sob o domínio permanente dos anticiclones subtropicais devido ao intenso processo de ascensão mecânica do ar atmosférico.

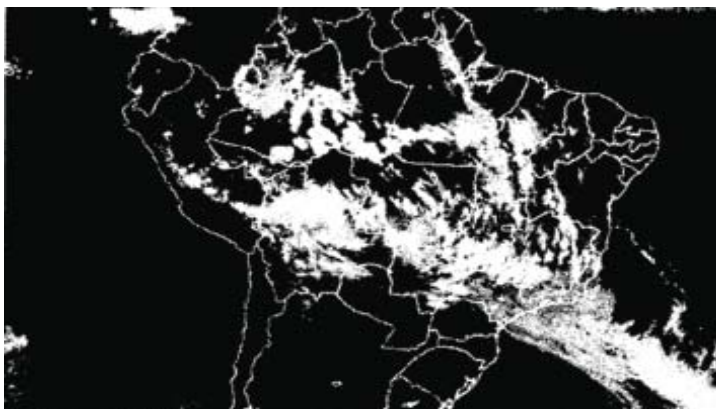
Questão 31



O principal fluxo de correntes oceânicas em
Amplios giros, fluindo em direções opostas nos hemisférios Norte e Sul.

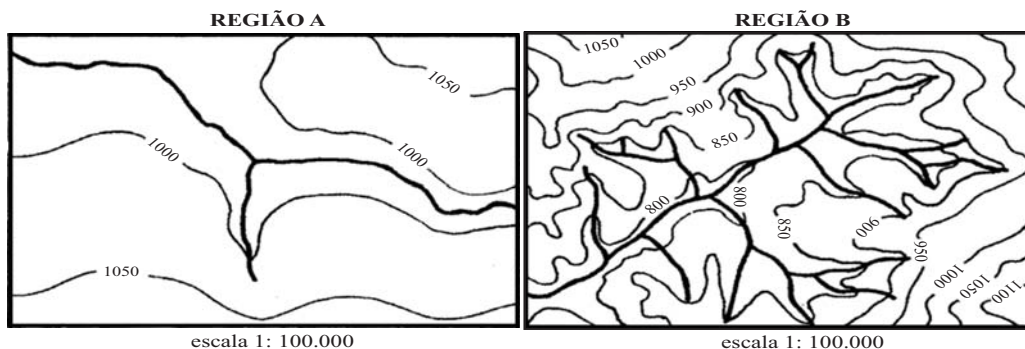
O setor leste dos giros horários e anti-horários das correntes marinhas nos dois hemisférios caracteriza-se pela existência de águas frias e coincide com a existência de climas muito secos na costa ocidental dos continentes.

Questão 32



A imagem de satélite evidencia uma grande área de instabilidade denominada de zona de convergência intertropical (ZCIT), que, posicionada sobre o Brasil, de nordeste-sudoeste, separa os ventos alíseos dos hemisférios norte e sul.

Questão 33



Com base na leitura e interpretação dos mapas **A** e **B**, pode-se concluir:

As águas fluviais em **B** escoam mais lentamente que em **A**, por se tratar de um setor de jusante da bacia. Em **A** a drenagem escoar num setor bem mais acidentado, com altitudes acima de 1.000 metros, considerando que, nos dois mapas, cada centímetro equivale a 10km, na realidade.

Questão 34

A densidade de drenagem de uma bacia corresponde a um parâmetro importante para retratar a morfometria fluvial, uma vez que quanto maior o número de tributários na bacia, maior será a capacidade de remoção e transporte de sedimentos por meio desse sistema.

Questão 35

Em pleno período de uma longa e severa estiagem, numa bacia hidrográfica, no baixo curso do rio, as cidades ribeirinhas, eventualmente, podem ser atingidas inesperadamente por cheias descomuns, que causam grandes perdas de vidas humanas e econômicas, gerando, assim, uma situação de extrema calamidade pública.

PROVA II — GEOLOGIA INTRODUTÓRIA

QUESTÕES de 36 a 70

INSTRUÇÃO:

Para cada questão, de **36 a 70**, marque na coluna correspondente da Folha de Respostas:

V, se a proposição é verdadeira;

F, se a proposição é falsa.

A resposta correta vale 1 (um ponto); a resposta errada vale -0,5 (*menos meio ponto*); a ausência de marcação e a marcação dupla ou inadequada valem 0 (zero).

Questão 36

O aumento da população, a diminuição do consumo de alimentos *per capita* associado às limitações ambientais na produção de comida, o comprometimento dos solos e a poluição do ar e da água constituem ameaça ao equilíbrio da economia global, e a espécie humana está cada vez menos adaptada ao seu próprio lugar na natureza.

Questão 37

Um regime de precipitação em equilíbrio é importante para reduzir o impacto causado pelo aumento constante do consumo de água, todavia não influencia a tendência de aquecimento observada no planeta Terra.

Questão 38

A variação de densidades detectada pela variação de velocidades das ondas sísmicas, quando essas se propagam no interior da Terra, permite concluir que a Terra, como um todo, é sólida e formada por camadas de distintas composições.

Questão 39

A camada mais interna da Terra, o núcleo, é formada, principalmente, por uma mistura de níquel, enxofre e outros elementos, entre os quais o ferro metálico.

Questão 40

O núcleo está envolvido pelo manto, a camada mais densa de todas e de espessura constante.

Questão 41

A crosta é a camada mais externa da Terra, sendo por isso mais espessa nos oceanos.

Questão 42

A plataforma continental forma uma franja submersa ao redor dos continentes, apresenta declive acentuado e situa-se na base do talude.

Questão 43

A tectônica de placas estuda o movimento e a deformação da crosta em grande escala.

Questão 44

A litosfera é formada por rochas quentes que se encontram em estado plástico e, por isso, se move rapidamente sobre a astenosfera.

Questão 45

Nas zonas de subducção, a litosfera mergulha lentamente, no manto, através da astenosfera.

Questão 46

As rochas ígneas resultam do resfriamento do magma, material rochoso fundido, que contém também cristais em suspensão e gases dissolvidos.

Questão 47

A diferenciação magmática por fusão parcial resulta da fusão incompleta de material rochoso; já a composição do magma depende da natureza do material que funde, não da taxa de fusão.

Questão 48

Os diques são corpos concordantes com o acamamento da rocha encaixante, e os sills são corpos discordantes situados paralelamente ao acamamento dessa rocha.

Questão 49

O magma pode resfriar na superfície ou em profundidade; assim, quando o resfriamento ocorre em profundidade, a rocha é vulcânica e, quando o resfriamento ocorre na superfície, a rocha é plutônica.

Questão 50

Minerais são constituintes das rochas ígneas, sedimentares e metamórficas.

Questão 51

O tamanho dos cristais que formam a rocha ígnea depende principalmente da profundidade de resfriamento do magma, de modo que, quando o resfriamento ocorre em profundidade, os cristais são pequenos e, quando o resfriamento se dá na superfície, os cristais são bem desenvolvidos.

Questão 52

O vidro vulcânico ou obsidiana se forma quando o resfriamento do magma ocorre bruscamente, não havendo, assim, tempo de formar os cristais.

Questão 53

As rochas mais comuns encontradas na superfície terrestre são as rochas sedimentares clásticas, que se formam a partir da ação do intemperismo e da erosão de qualquer tipo de rocha.

Questão 54

Em rochas sedimentares estratificadas, os sedimentos podem se dispor acamadados, mostrando diferenças no diâmetro das partículas constituintes, e/ou na sua composição.

Questão 55

Estratificação gradada mostra partículas com tamanhos que variam do mais grosso ao mais fino, gradando lateralmente na direção da corrente. Uma camada uniforme é formada por partículas com o mesmo tamanho (por exemplo partículas tamanho areia), mostrando grande variação na velocidade do agente de transporte.

Questão 56

Os depósitos de sedimentos transportados pelo vento contêm partículas mais grosseiras quando estão situados próximo da fonte. A deflação resulta no transporte mais longo de partículas mais finas.

Questão 57

Rochas sedimentares químicas se formam, predominantemente, por substâncias que foram transportadas em solução.

Questão 58

O metamorfismo é um processo que atua em rochas ígneas, sedimentares e metamórficas, resultando em modificações texturais e preservando a paragéneses mineral da rocha original.

Questão 59

Os minerais constituintes de uma rocha metamórfica serão menos desenvolvidas quando o calor e a temperatura forem mais altos e atuar por maior tempo, porém, em um tempo de reação mais curto e sob temperaturas e pressões mais baixas, a rocha apresentará constituintes mais desenvolvidos.

Questão 60

Rochas metamórficas, com cristais invisíveis a olho nu, exibem clivagem ardosiana ou clivagem filítica, entretanto, em rochas metamórficas com xistosidade e bandamento os cristais são visíveis.

Questão 61

Juntas são fraturas que ocorrem nas rochas sem deslocamentos dos blocos, enquanto falhas são rupturas de blocos de rochas com deslocamento de suas partes.

Questão 62

Com o aumento da profundidade de soterramento na bacia sedimentar e, conseqüentemente, o aumento da pressão e da temperatura, os estratos são submetidos a deformação e a modificações na textura da rocha original.

Questão 63

As rochas formadas sob condições similares de pressão e temperatura pertencem a uma mesma fácies metamórfica, de modo que as rochas de mesma composição, em terrenos diversos, apresentarão paragêneses similares quando forem submetidas a metamorfismo, sob condições idênticas.

Questão 64

As diferenças observadas nas taxas de atuação do intemperismo estão associadas às variações composicionais e estruturais das rochas que constituem uma região.

Questão 65

No perfil de solo, os horizontes evoluem da superfície para o material original não alterado, sendo que o horizonte B se mostra mais fortemente identificado com o material parental.

Questão 66

Laterita é um horizonte de solo endurecido no qual se concentraram óxidos secundários de ferro e alumínio.

Questão 67

O regolito pode se movimentar no talude por ação da gravidade, porém é necessária a interferência de um meio de transporte.

Questão 68

As águas subterrâneas são oriundas dos poros e das fraturas das rochas e percolam muito rápido em direção aos rios e oceanos.

Questão 69

As falhas têm ângulos de inclinação diversos, podendo ser inclinadas, verticais e horizontais, de modo que, quando a falha é normal, a capa se move para cima, e, quando a falha é inversa, a capa se move para baixo.

Questão 70

Meandros são curvas regulares desenhadas pelo movimento dos rios nas proximidades do mar, mudando de forma e posição com as variações da energia do rio e da carga fluvial durante as estações do ano.

PROVA DE REDAÇÃO

INSTRUÇÕES:

- Escreva sua Redação com caneta de tinta AZUL ou PRETA, de forma clara e legível.
- Caso utilize letra de imprensa, destaque as iniciais maiúsculas.
- O rascunho deve ser feito no local apropriado do Caderno de Questões.
- Na Folha de Resposta, utilize apenas o espaço a ela destinado.
- Será atribuída a pontuação ZERO à Redação que
 - se afastar do tema proposto;
 - for apresentada em forma de verso;
 - for assinada fora do local apropriado;
 - apresentar qualquer sinal que, de alguma forma, possibilite a identificação do candidato;
 - for escrita a lápis, em parte ou na sua totalidade;
 - apresentar texto incompreensível ou letra ilegível.

Os textos a seguir devem servir como ponto de partida para a sua Redação.

Fragmento da entrevista que o escritor de Moçambique, Mia Couto, concedeu à Revista Muito, de A Tarde, em 18/06/2017, aproveitando a sua vinda a Salvador para “apresentar no TCA, a primeira palestra da edição 2017 do Fronteiras do Pensamento, que tem como tema geral Civilização – A sociedade e seus valores”.

- **O tema do *Fronteiras do Pensamento* deste ano, *Civilização – A sociedade e seus valores*, parece refletir o momento especialmente perturbador que atravessamos em relação aos direitos humanos no planeta, com a eleição de Trump e a instabilidade política em vários países. Quais seriam os valores que pautam a civilização na contemporaneidade?**

Eu acho que o mais importante é a tentação de buscar identidades que atuam como refúgio, de construir fortalezas contra a ameaça dos outros, esses que passaram de estranhos para a categoria de inimigos. Porque essa construção do “inimigo” a partir daquele que simplesmente desconhecemos é agora feita em nome da “civilização”, em nome da “modernidade”. Mais do que nunca é preciso dar resposta a esse apelo fundado no “invasor”, essa permanente fabricação do medo. O risco é que vença a ideia de que estamos perante uma inevitável guerra entre dois campos civilizacionais.

- **Como o senhor vê o avanço crescente do racismo e do fascismo em todo o mundo?**

Fico preocupado com o modo desavergonhado com que o racismo e o fascismo se apresentam hoje em dia. Apesar do esforço de uma linguagem mais educada, essas doenças nunca desapareceram de fato. Mas não creio que haja, no global, um “avanço”: essas manifestações sempre estiveram presentes, mais ou menos disfarçadamente. A tentação de discriminar e culpar o “outro” assume agora proporções mais alarmantes por causa da conjuntura global de crise. Penso que o racismo e o fascismo comportam-se como as doenças oportunistas: já estavam lá, mas não havia sintomas claros. Numa situação generalizada de medo, como a que vivemos hoje, há condições que favorecem a manipulação política. As pessoas votam apressadamente por um salvador, por alguém que venha “repor a ordem”. Estes tempos são o paraíso dos populistas. Creio também que estamos a viver a ressaca do “politicamente correto”. Pensávamos que havia menos racismo ou menos sexismo por causa de uma nova representatividade de raça e de sexo. Acreditamos que houve mudanças sensíveis no modo de pensar da humanidade porque se passou o vocabulário a pente-fino. Esse maior cuidado em si mesmo não é mau. Mas o racismo e o sexismo não mudaram tanto como acreditamos. Continuamos a viver numa sociedade que produz desigualdade. Não basta um penteado novo. É preciso uma nova cabeça.

COUTO, Mia. **Muito**, Salvador, p. 8, 18 jun. 2017. Revista semanal do grupo *A Tarde*.

PROPOSTA

Refleta sobre os pontos de vista expostos pelo autor e produza um **texto dissertativo-argumentativo**, usando a norma-padrão da língua portuguesa e apresentando argumentos que apoiem sua opinião a respeito do assunto, discorrendo sobre a ideia de que "O racismo e o sexismo não mudaram tanto como acreditamos. Continuamos a viver numa sociedade que produz desigualdade. Não basta um penteado novo. É preciso uma nova cabeça".

RASCUNHO

RASCUNHO

REFERÊNCIAS

Questão 04

FIGUIRÓ, A.S; FOLETO, E. **Dialogos em Geografia Física**. Santa Maria: UFSM, 2011. P48.

Questão 13

TERRA, L; ARAUJO, R; GUIMARÃES, R.B. **Coneções: Estudos de Geografia Geral**. São Paulo: Moderna, 2009. p.327.

Questão 32

PETERSEN, J.F; SACK, D; GABLER, R.E. **Fundamentos de Geografia Física**. São Paulo: Cengage Learning, 2014. p.93.

Questão 33

TORRES, F.T.P; MACHADO, P.J. de O. **Introdução à climatologia**. São Paulo: Cengage Learning, 2012. p. 106.



UNIVERSIDADE FEDERAL DA BAHIA
PROGRAD/COORDENAÇÃO DE SELEÇÃO E ORIENTAÇÃO
Rua Padre Feijó, 49 – Canela
Cep. 40110-170 – Salvador/BA
Telefax (71) 3283-7820 – E-mail: ssoa@ufba.br
Site: www.vagasresiduais.ufba.br